

# **MEMOIRE TECHNIQUE**

## **COMMUNE DE LE PLESSIS BELLEVILLE AMENAGEMENT DE TROTTOIR DE LA RUE DE PARIS LOT N°2 VOIRIE & ESPACES VERTS**

### **MAITRISE D'OUVRAGE**

COMMUNE DE LE PLESSIS BELLEVILLE

8, PLACE DE L'EGLISE

60 330 LE PLESSIS BELLEVILLE

### **MAITRISE D'OEUVRE**

CABINET ACP

61 TER RUE SAINT JOSEPH

60 200 COMPIEGNE

### **ENTREPRISE**

LA COMPIEGNOISE DE TRAVAUX INDUSTRIES

RUE DU PONT DES RETS

60 750 CHOISY AU BAC



---

## Sommaire

|                                    |         |
|------------------------------------|---------|
| Introduction.....                  | Page 3  |
| Présentation de l'entreprise.....  | Page 5  |
| Exécution du chantier.....         | Page 8  |
| Sécurité.....                      | Page 20 |
| Protection de l'environnement..... | Page 22 |
| Fiches techniques.....             | Page 24 |

---

## 1. Introduction

L'objet de ce marché concerne le réaménagement de l'ensemble des trottoirs de la rue de Paris entre les carrefours avec l'Avenue Georges Bataille et celui avec la rue de Billy. Préalablement à l'exécution des travaux liés au lot n°2, une réhabilitation complète du réseau d'assainissement aura été entreprise. De même, l'enfouissement des réseaux aériens et les modifications nécessaires au projet concernant le réseau d'éclairage public auront été réalisés. La réalisation des travaux du présent lot sont donc envisagés en milieu d'année 2018.

La visite sur site en présence de Mr BADIER représentant les services techniques de la commune a permis à l'entreprise de comprendre de manière précise les attentes du maître d'ouvrage. Les contraintes de chantier liées à l'environnement ont ainsi été prises en compte dans le cadre de l'établissement de notre offre.

Parmi les contraintes spécifiques au chantier, la circulation relativement intense de la rue de Paris devra être maintenue. La largeur d'emprise des trottoirs à aménager permettra de réaliser une partie des travaux sans empiétement sur la voie de circulation. Dès lors que les emprises ne seront plus suffisantes, une restriction de circulation par alternat devra être mise en place durant les horaires de chantier. Afin de limiter au maximum la gêne à la circulation le chantier sera séquencé par zone d'une longueur de 100 ml maximum. La seconde principale contrainte est de maintenir les accès aux riverains. Les protections collectives nécessaires seront mises en œuvre de manière permanente afin de garantir la libre circulation des riverains en permanence. A ce sujet la phase la plus critique sera lors de la pose des pavés sur les entrées charretières. Une information préalable sera faite par le chef de chantier auprès des riverains concernés pour gérer cette phase en bonne intelligence.

Concernant le quantitatif de la structure métallique, le maître d'ouvrage souhaite connaître l'incidence dans l'hypothèse où le nombre de panneaux serait diminué de 42 u prévues au marché à 25 unités.

La moins-value à appliquer sur le marché pour réaliser 25 unités serait de 14832 € HT

Ci -après quelques photos du site effectuées lors de la reconnaissance préalable à l'établissement de notre réponse



Fin du projet côté Rue BILLY



Nouvelle implantation de  
bordure envisagée par le maître  
d'ouvrage évoqué lors de la  
visite



Exemple d'entrée charretière à traiter en pavés. La bande espaces verts sera repositionnée en rive de chaussée. La partie entre limite public/privé et la bande espaces verts sera ainsi élargie permettant de réaliser une piste cyclable et un espace piéton. Les caniveaux CC1 seront changés en lieu et place.



## **2. Présentation de l'entreprise**

### **➤ 2.1 Historique de la Compiégnoise de travaux**

La société Compiégnoise de travaux publics et particuliers a été fondée en 1973 suite au rachat d'une entreprise de travaux publics. L'effectif qui composait la Compiégnoise à ses débuts était de 6 personnes.

En 1993, la société portera le nom Compiégnoise de travaux. 20 ans après sa construction, la Compiégnoise avait un effectif de 60 personnes. L'exploitation portait essentiellement sur des travaux de terrassement, d'électricité et de gaz mais aussi sur des travaux de VRD et démolition.

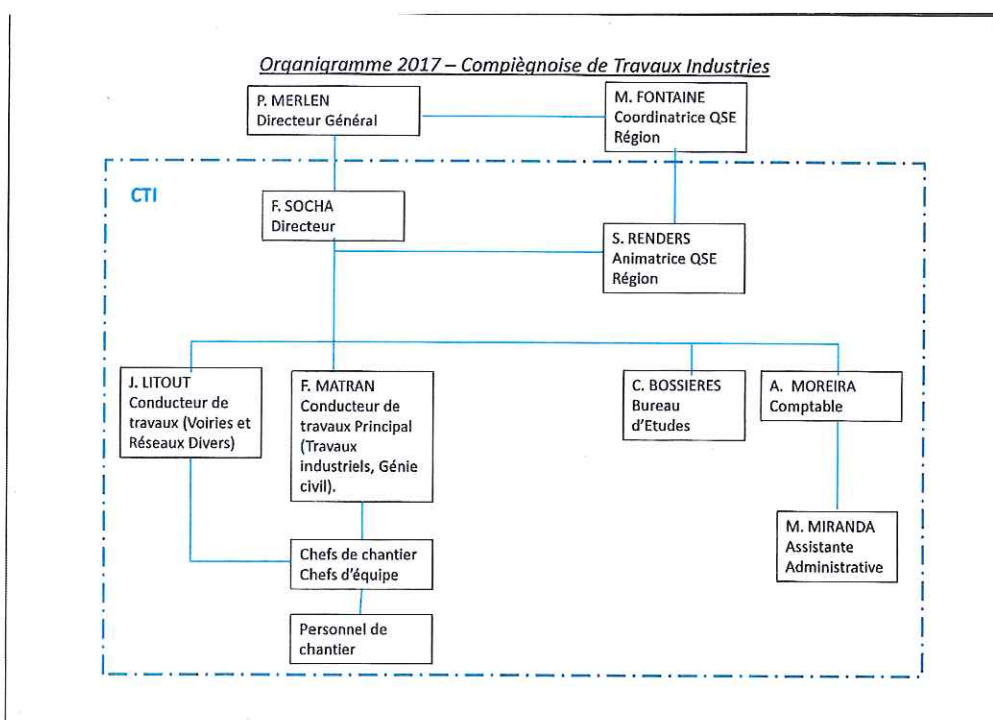
En 2001, la société est rachetée par le groupe GAGNERAUD et conserve son identité. Outre l'activité de VRD traditionnelle, l'entreprise a développé une activité spécialisée telle que la démolition avec désamiantage non friable et le recyclage des déchets verts et inertes.

## ➤ 2.2 Savoir-faire de l'entreprise

La Compiègnoise de travaux a une activité polyvalente au sein des travaux publics en général :

- VRD
- Démolition
- Canalisation sèche (EDF/GDF/PTT)
- Réseau AEP
- Assainissement EU/EP
- Recyclage des matériaux inertes et déchets verts
- Génie civil industriels

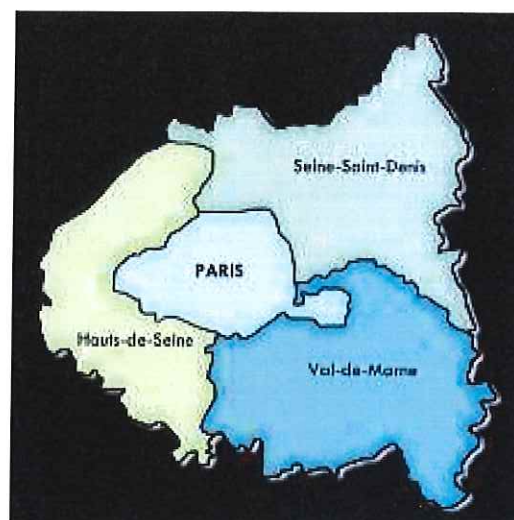
## ➤ 2.3 Organigramme de l'entreprise



| <b>Main d'œuvre CTI</b> |             |
|-------------------------|-------------|
| Chef de chantier        | 4 Personnes |
| Chef d'équipe           | 2 personnes |
| Maçon VRD               | 6 personnes |
| Conducteur d'engins     | 6 personnes |
| Chauffeur PL            | 2 personnes |
| Ouvriers Spécialisés    | 6 personnes |

## ➤ 2.4 Organisation géographique

De manière générale, la Compiégnoise de travaux se déplace principalement dans la région PICARDIE et dans la région PARISIENNE





## ➤ 2.5 Quelques chantiers réalisés par la Compiégnoise de Travaux



Création de voirie – ZODIAC AEROSPACE  
COMPIEGNE



Création de voirie sur le site INERIS  
de VERNEUIL EN HALATTE



Aménagement de trottoir  
rue St Germain à COMPIEGNE



Réalisation de pavage à Gouvieux

## 3. Exécution du Chantier

### ➤ 3.1 Planning Prévisionnel



**LE PLESSIS BELLEVILLE - Réaménagement des trottoirs Rue de Paris**

Planning Prévisionnel des travaux (hors intempéries)



| Désignation                                  | Q | Durée | Semaine 1 | Semaine 2 | Semaine 3 | Semaine 4 | Semaine 5 | Semaine 6 | Semaine 7 | Semaine 8 | Semaine 9 | Semaine 10 | Semaine 11 |
|--|---|-------|-----------|-----------|-----------|-----------|-----------|-----------|-----------|-----------|-----------|------------|------------|
| DICT - Préparation de chantier               |   |       |           |           |           |           |           |           |           |           |           |            |            |
| EXECUTION                                    |   |       |           |           |           |           |           |           |           |           |           |            |            |
| Terrassements                                |   |       |           |           |           |           |           |           |           |           |           |            |            |
| Fondation GRT                                |   |       |           |           |           |           |           |           |           |           |           |            |            |
| Cantiveaux CC1                               |   |       |           |           |           |           |           |           |           |           |           |            |            |
| Bordurette P1                                |   |       |           |           |           |           |           |           |           |           |           |            |            |
| Bordures T2                                  |   |       |           |           |           |           |           |           |           |           |           |            |            |
| Assainissement pluvial                       |   |       |           |           |           |           |           |           |           |           |           |            |            |
| Plateau ralentisseur                         |   |       |           |           |           |           |           |           |           |           |           |            |            |
| Pavés  |   |       |           |           |           |           |           |           |           |           |           |            |            |
| Enrobés Trottoir                             |   |       |           |           |           |           |           |           |           |           |           |            |            |
| Enrobés Piste cyclable                       |   |       |           |           |           |           |           |           |           |           |           |            |            |
| Terre Végétale et Espaces verts (PRIMAFLORE) |   |       |           |           |           |           |           |           |           |           |           |            |            |
| Mobilier Urbain & Gabions                    |   |       |           |           |           |           |           |           |           |           |           |            |            |
| Signalisation verticale                      |   |       |           |           |           |           |           |           |           |           |           |            |            |
| Finitions et repil                           |   |       |           |           |           |           |           |           |           |           |           |            |            |

### **3.2 Mode Opérateires comprenant :**

- **Moyens Humains**
- **Moyens Matériels**
- **Matériaux**
- **Contrôles associés à la tâche**

## PROTECTIONS COLLECTIVES

### Méthodologie

#### Phase préparatoire :

Avant le commencement des travaux, repérage des emprises du chantier.

Elles seront définies sur le plan d'exécution des travaux qui sera donné au chef de chantier.

La proximité immédiate du chantier sera également prise en compte afin de mettre en place les moyens nécessaires et adaptés à l'environnement du chantier. L'objectif est d'atteindre une mise en sécurité optimale des biens et des personnes.

#### Pendant le chantier :

Avant le commencement des travaux, le chef de chantier et son équipe vont préparer la sécurité à mettre en place sur le chantier. Les zones de travaux seront délimitées par des moyens adaptés type barrière, clôture, glissière ou cônes de chantier. Si besoin des dispositifs de franchissement type passerelle pour piéton ou tôle de franchissement pour véhicule seront mises en œuvre. Pendant toute la durée de travaux, la sécurité sera maintenue de façon rigoureuse.



### Contrôle effectué de manière permanente

- Les barrières
- Le cheminement temporaire pour piéton
- La stabilité des différents dispositifs de franchissement
- La signalisation en place

### Moyens de l'entreprise mis à disposition

#### Moyens Humains

1 chef de chantier  
2 ouvriers

#### Moyens Matériels

Clôture de type Héras  
Barrières de chantier  
Glissière séparative de chantier  
Cônes de chantier type K5  
Passerelle piétons  
Tôle de franchissement



## SIGNALISATION DE CHANTIER

### Méthodologie

#### Phase avant chantier :

Avant le commencement des travaux, il y a un repérage au préalable des différentes signalisations qui seront mis en place au démarrage du chantier.

Les signalisations de chantier seront définies sur un plan de signalisation des travaux.

Les demandes d'arrêté seront émises auprès des services compétents

#### Pendant le chantier :

Avant toute intervention, le chef de chantier et son équipe vont mettre en place les différents panneaux de signalisations sur le chantier en respectant le plan prévu à cet effet. La signalisation se fera majoritairement avec des panneaux de signalisation, mais elle peut être renforcée par des hommes trafic ou des feux tricolores (si nécessaire). Pendant toute la durée de travaux, la signalisation sera maintenue de façon rigoureuse.

### Contrôle

- Contrôle systématique de la signalisation au fur et à mesure du chantier avec un suivi rigoureux du chef de chantier sur place.



Signalisation temporaire police type AK, BK, CK, KM 1, K8 / K2



Signalisation temporaire directionnelle type KG



## Moyens de l'entreprise mis à disposition

### Moyens Humains

- 1 chef de chantier
- 2 ouvriers

### Moyens Matériels

- Panneaux de signalisation
- Feux tricolores
- Glissière Séparative de Chantier
- Cônes

## DÉCOUPE DE CHAUSSEE

### Méthodologie

#### Nettoyage de chaussée

Avant de découper la zone, un nettoyage sera effectué.

#### Implantation

Piquetage de la zone à découper par le chef de chantier avec une bombe de peinture et un cordeau.

#### Découpage de la chaussée

Le découpage se fera de manière rectiligne, au moyen d'une scie à sol ou une tronçonneuse selon le linéaire.

Pour ce type de prestation, nous utilisons de l'eau en projection afin de limiter l'émission de poussières.



### Contrôle

- Contrôle du bon état de fonctionnement du matériel avant démarrage
- Contrôle du piquetage des différents réseaux avant intervention
- Réduire la présence humaine ou matérielle immédiate pour éliminer les risques de projection

### Moyens de l'entreprise mis à disposition

#### Moyens Humains

1 chef de chantier

1 ouvrier

#### Moyens Matériels

1 scie à sol

1 tronçonneuse

Cordeau et bombe de peinture

1 pulvérisateur

## **DÉMOLITION DES BORDURES/CANIVEAUX**

### **Méthodologie**

#### **Implantation.**

Piquetage des différentes bordures et/ou caniveaux à démonter par le chef de chantier qui seront marquées avec une bombe de peinture.

#### **Démolition des bordures/caniveaux**

La démolition des bordures se feront à l'aide d'une pelle mécanique. Pour une prestation ponctuelle, la démolition pourra se faire à l'aide d'un marteau piqueur. Si nécessaire une prestation de sciage sera réalisée au préalable.

Un ouvrier « suiveur » accompagnera la pelle. Cet opérateur procédera si nécessaire à une démolition manuelle au droit des réseaux

#### **Evacuation des bordures et/ou caniveaux**

Les bordures/caniveaux extraites seront transportées par camion sur pour valorisation par recyclage sur notre plateforme de Rémy.

### **Contrôle**

- Vérification du piquetage des réseaux
- Balisage des zones de travail
- Conformité des engins
- Port des EPI adaptés

### **Moyens de l'entreprise mis à disposition**

#### **Moyens Humains**

1 chef de chantier  
2 ouvriers  
1 chauffeur d'engin  
1 chauffeur de camion

#### **Moyens Matériels**

1 pelle hydraulique  
2 Camions 18T  
1 marteau piqueur + compresseur  
Bombe de peinture et cordeau



## Démolition de revêtement

### Méthodologie

#### Implantation

Implantation de la chaussée à démolir par le chef de chantier à l'aide d'une bombe de peinture et d'un cordeau pour la délimitation de zone.

Piquetage des réseaux localisés dans l'emprise à traiter

#### Démolition

Le décroûtage de la zone de travail sera fait mécaniquement avec une pelle. Un ouvrier « suiveur » se chargera des travaux de finition à l'avancement de la pelle.

Selon l'importance des surfaces à traiter, le revêtement peut être enlevé avec une raboteuse. En complément, une balayeuse aspiratrice effectuera le nettoyage des surfaces traitées

#### Evacuation des produits

La démolition opérée à la pelle engendre des croûtes d'enrobés qui seront transportées en plateforme de valorisation par camion. Ensuite, ils seront concassés et réutilisés.

Après le passage de la raboteuse, les enrobés sont déjà criblés et peuvent être réutilisés en agrégats d'enrobés.



### Contrôle

- Respect des épaisseurs lors du fraisage
- Travail manuel à proximité des réseaux
- Port des EPI
- Balisage de la zone de travail

### Moyens de l'entreprise mis à disposition

#### Moyens Humains

1 chef de chantier  
2 ouvriers  
1 chauffeur d'engin  
1 chauffeur de camion

#### Moyens Matériels

Pelle hydraulique  
Chargeuse  
Camions 18T  
Raboteuse  
Balayeuse

## POSE DES BORDURES/CANIVEAUX

### Méthodologie

#### Implantation

Opération effectuée par le chef de chantier au moyen de fiches et cordeau en respectant le plan d'exécution

#### Mise en Œuvre de Béton

Contrôle de l'altimétrie du fond de forme préalablement réalisé lors de la phase de terrassement

Réalisation du lit de pose sur une épaisseur de 10 cm de béton prêt à l'emploi acheminé par toupie.

#### Pose des bordures/caniveaux

La pose est réalisée en favorisant la manutention mécanique. Le maçon responsable de la tâche effectue le calage au moyen d'un maillet pour atteindre l'altimétrie désirée. Le cordeau d'implantation permet également au maçon de procéder à l'alignement final. L'épaulement en béton est réalisé à la suite



### Contrôle

- Nivellement de l'implantation
- Aspect des bordures lors de la livraison

### Moyens de l'entreprise mis à disposition

#### Moyens Humains

1 chef de chantier  
3 ouvriers  
2 chauffeurs d'engin

#### Moyens Matériels

Pose bordure  
Chargeuse  
Lunette de chantier  
Pince à bordure  
Camion Toupie

#### Matériaux

Bordures et/ou caniveaux  
Béton à bordure  
Ficelle  
Fiches

## MISE EN ŒUVRE DE GNT

### Méthodologie

#### Approvisionnement

Réception des livraisons effectuées par camion 18T ou 25T depuis la carrière par le chef de chantier.

#### Application de la GNT

Pour une application manuelle, mise en place des matériaux à la pelle hydraulique. Le fin réglage est assuré par les ouvriers munis de râtaux.

Pour une mise en œuvre mécanique mise à terre du chargement et réglage à l'aide d'une niveleuse.

#### Compactage de la GNT

Le compactage pour une mise en œuvre manuelle se fait à l'aide d'un cylindre type BW70 et d'une plaque vibrante.

La mise en œuvre mécanique donnera recours à un compacteur type V4 et un cylindre de type CC10



### Contrôle

- Réception altimétrique du fond de forme
- Qualité des matériaux livrés
- Epaisseurs mises en œuvre
- Qualité du compactage

### Moyens de l'entreprise mis à disposition

#### Moyens Humains

1 Chef de chantier  
3 Ouvriers  
Chauffeur d'Engins  
Chauffeurs de camion

#### Moyens Matériels

Mise en Œuvre Mécanique  
Camions 18T ou 25T  
1 Compacteur type V4  
1 Compacteur type CC10  
1 Niveleuse  
  
Mise en œuvre manuelle  
Camions 18T  
1 compacteur type BW70  
1 plaque vibrante

#### Matériaux

GNT 0/31,5



## **MISE EN ŒUVRE D'ENROBÉS MANUELLEMENT**

### **Méthodologie**

#### **Avant l'application**

Réception du support en termes de portance et d'altimétrie pour garantir l'écoulement des eaux de ruissellement et le respect des épaisseurs demandées

#### **Transport des enrobés**

Les enrobés sont acheminés depuis la centrale par camion benne calorifugée et bâchée.

#### **Application des enrobés**

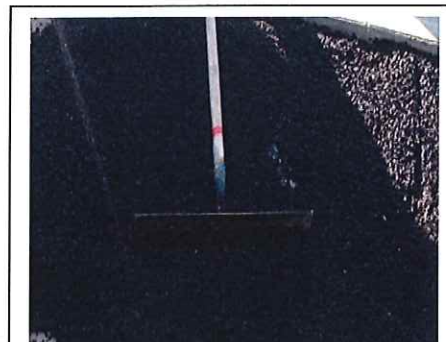
Approvisionnement des enrobés à la brouette pour application manuelle réglée au moyen de raclettes

#### **Compactage des enrobés**

Immédiatement après le réglage planimétrique, le compactage s'opère à l'aide d'un cylindre en plusieurs passes et d'une plaque vibrante pour parfaire l'aspect final.

#### **Finitions**

Les joints de raccordement aux extrémités du chantier seront réalisés à l'émulsion de bitume sablée afin de garantir une étanchéité.



### **Contrôle**

- Réception du support avant application
- Température des enrobés
- Epaisseurs mises en œuvre

### **Moyens de l'entreprise mis à disposition**

#### **Moyens Humains**

- 1 chef de chantier
- 3 ouvriers
- 1 cylindreur
- 2 chauffeurs de camion

#### **Moyens Matériels**

- Camions 15T ou 18T
- Cylindre BW 70
- Compacteur type CC10 (Si nécessaire)
- 1 plaque vibrante

#### **Matériaux**

- Enrobés
- Emulsion pour joint de couture
- Eau

## MISE EN ŒUVRE MÉCANIQUE DE GRAVE BITUME/ENROBÉS

### Méthodologie

#### Avant l'application

Réception du support en termes de portance et d'altimétrie pour garantir l'écoulement des eaux de ruissellement et le respect des épaisseurs demandées.

Réalisation de la couche d'accrochage

#### Transport des enrobés

Les enrobés sont acheminés depuis la centrale par camion benne calorifugée et bâchée.

#### Application des enrobés

Transfert des enrobés du camion vers la trémie du finisseur qui alimente la table de réglage.

#### Compactage des enrobés

L'atelier de compactage opère au plus près et dans les délais les plus courts possible derrière la table de réglage. le compactage s'opère à l'aide d'un cylindre double bille vibrant pouvant aller jusque 9T en plusieurs passes et d'un cylindre autoporté type CC120 utilisé sans vibration pour parfaire l'aspect final.

#### Finitions

Les joints de raccordement aux extrémités du chantier seront réalisés à l'émulsion de bitume sablée afin de garantir une étanchéité



### Contrôle

- Réception du support
- Compacités
- Macro texture pour couche de roulement
- Température des enrobés
- Epaisseurs mises en œuvre

### Moyens de l'entreprise mis à disposition

#### Moyens Humains

1 chef de chantier  
4 ouvriers  
1 cylindreur  
1 chauffeur de finisseur  
1 régleur de finisseur  
Chauffeurs de camion

#### Moyens Matériels

Finisseur  
Cylindre double bille 9T  
Cylindre 2T type CC120  
Camions type 18T et 25T

#### Matériaux

Grave Bitume  
Enrobés  
Emulsion de bitume  
Eau



#### **4 ACTIONS MISES EN ŒUVRE POUR LA SECURITE**

L'entreprise rencontre fréquemment des contraintes similaires à celle présentes pour cette opération. Nous mettrons tout en œuvre pour assurer la sécurité maximale de tous avec l'objectif « zéro accident ».

La **Direction Régionale Ile de France de GAGNERAUD – CONSTRUCTION** dont dépend la **Compiègnoise des Travaux** s'est dotée de moyens en matière de Prévention pour l'Hygiène et la Sécurité, elle met en œuvre son action à partir de l'organisation suivante :

- L'Animateur Sécurité Régional ;
- Le Formateur Sécurité Régional ;
- Le Guide Hygiène et Sécurité ;
- Les Notes Sécurité ;
- L'Autonomie des Chantiers ;
- Le Classeur Sécurité ;
- Le Livret Sécurité ;
- Le PPSPS ou L'Analyse des Risques
- L'Accueil – Information – Formation et Habilitations ;
- Les Causeries chantier.

Ces moyens permettent d'identifier les risques, de les appréhender et d'y remédier en prenant les mesures adéquates tout en informant les différents intervenants du chantier.

Les différentes mesures prises pour prévenir les risques sont les suivantes :

- respect du code de la route dans et à proximité du chantier
- limitation des nuisances pour les usagers, l'exploitant et les riverains
- utilisation de matériels conforme à la réglementation en vigueur
- chantier clos et indépendant par balisage
- mise en place d'une signalisation routière dans et à proximité du chantier, claire, lisible et entretenu pour les piétons et véhicules
- mise à disposition d'un homme trafic pour la gestion des entrées et sorties
- dissociation des cheminements piétons et véhicules
- balisage et rangement des différentes zones de chantier
- ports des protections individuelles (EPI)
- mise en place des protections collectives (garde-corps, balisage...)
- présence sur le chantier d'un sauveteur secouriste
- mise en place des affichages réglementaires (téléphone pompier, SAMU...)
- nomination d'un responsable sécurité présent sur site, équipé d'un téléphone mobile
- respect des règles sur les distances de sécurité pour les engins de chantier (grue, pelle)

➤ Politique H.S.E



**Notre entreprise est engagée dans une démarche Qualité, Hygiène, Sécurité, Environnement depuis plus de 10 ans maintenant**, nous obligeant à nous améliorer et nous remettre en cause sans cesse. A partir des grandes lignes de la politique H.S.E définie par la Direction Régionale du Groupe, notre entreprise décline les différentes actions à mener dans les domaines opérationnels et fonctionnels. Cette politique est affichée dans l'entreprise et fait l'objet d'une causerie annuelle lors de son bilan.

Nos objectifs sont entre autre :

- ✚ la **satisfaction client**,
- ✚ le développement de nouvelles activités,
- ✚ l'accroissement de la communication commerciale,
- ✚ le **renforcement de notre démarche de prévention et sécurité** par la communication interne, par des actions de formation et d'information auprès de notre personnel,
- ✚ **réduire au maximum les déchets** en les recyclant,
- ✚ diminuer le coût de la non qualité,
- ✚ optimiser nos performances,

➤ Prévention/Hygiène/Sécurité

Chaque chargé d'affaires est responsable de la sécurité sur son chantier. Pour permettre son homogénéité et une assistance à l'encadrement de chantier, un animateur QHSE s'assure de l'application des mesures mises en place.

La sécurité de l'entreprise est définie au travers des points suivant :

- Un document unique révisé chaque année permettant la mise en place d'un plan d'action annuel
- L'analyse de risques ainsi que les entretiens annuels permettent la mise en place d'un plan de formation annuel. Celui-ci tient compte des formations réglementaires et de leur renouvellement ainsi que des formations internes à caractère non obligatoire
- Une formation générale à la sécurité pour chaque salarié embauché
- Une formation renforcée à la sécurité pour chaque intérimaire. L'analyse des risques particuliers du poste de travail est faite par le chargé d'affaires, dès la demande d'embauche. Une fiche d'accueil est complétée par la remise d'un livret sécurité qui regroupe les grandes règles en la matière

Afin de sensibiliser le personnel, des informations sont mises en place :

- Nombre de jour sans accident
- Les « flash info » accident

- 
- Le journal trimestriel
  - Les notes de services et de sécurité et d'environnement

## **5 PROTECTION DE L'ENVIRONNEMENT**

- L'entreprise prendra toutes les mesures en son pouvoir pour prévenir et interdire les situations à risques de pollution de toutes natures tant atmosphériques que terrestres et aquatiques

L'ensemble des déchets générés par le chantier seront gérés dans le plus strict respect de la législation et feront l'objet d'une traçabilité.

- Les hydrocarbures, huiles, solvants, acides...

Tout rejet d'hydrocarbure sera interdit : les produits de vidange seront recueillis et évacués en fûts fermés. Les déchets de cette nature issus de la réalisation du chantier seront collectés avec tous les moyens de confinement adaptés et évacués aux frais de l'entreprise dans des décharges agréées.

- Les matériaux de terrassement inertes

Les produits seront évacués au centre de recyclage de Lachelle

- Les matériaux de démolition béton

Les matériaux seront mis en dépôt sur notre site de Rémy puis concassés et criblés afin d'être recyclés en grave de béton concassé 0/31.5

- Les matériaux traités aux liants hydrocarbonés

Après obtention des résultats d'analyse Amiante et HAP, ces matériaux seront mis en dépôt sur notre site de Rémy afin d'être concassés et criblés.

Ces matériaux rentrent dans la formulation de la grave de béton concassé 0/31.5

- Les déchets industriels banals (bois, emballages plastiques, métaux, verre)

Ces déchets seront évacués en décharge agréée. Ils font l'objet d'une traçabilité

- Le bois et les végétaux

Ces produits seront stockés sur notre plateforme de Rémy puis broyés et criblés afin d'obtenir un compost de bonne qualité

➤ Plateforme Rémy/Lachelle

Notre entreprise possède un centre de traitement et de recyclage des déchets inertes. Cette valorisation de déblais en matériaux de réemploi offre une solution de traitement et concourt à l'économie des ressources naturelles non renouvelables.

**Notre plateforme est située à 13 km à l'Ouest de Compiègne**, sur la commune de Rémy. L'accès au site est réglementé et chaque intervenant est soumis à des règles de sécurité, de circulation et de gestion environnementale.

Les déchets acceptés sur le site sont :

- Tuiles et céramiques
- Mélange de béton, brique, tuiles et céramiques
- Verre
- Terre et pierres y compris déblais
- Terre végétale (pour la remise en état du site en fin d'exploitation)
- Graves et fraisage routiers (pour l'entretien de l'accès et des pistes en continu)

Notre plateforme est référencée sur le site Internet : <http://www.excedents-chantier.fntp.fr>

Le centre de recyclage de Rémy est sous la responsabilité d'un responsable d'exploitation qui gère le site en veillant au respect de la législation environnementale en vigueur, symbolisé par son arrêté préfectoral de déclaration.

Les déchets verts sont traités selon la méthode VEGETERRE préconisé par l'ADEME.

L'accès au site est réglementé et les opérateurs y intervenants sont soumis aux règles suivantes :

- Suivre et se conformer au protocole de sécurité
- Suivre et se conformer au plan de circulation
- Suivre et se conformer au plan de gestion environnementale
- Suivre le cas échéant la procédure d'urgence en cas d'accident grave

### **Horaires d'ouverture : du Lundi au Vendredi**

**8h00 à 12h00 et 13h00 à 17h00**

**Ce centre est une installation classée en préfecture, soumise à déclaration et assurée pour les dommages liés à une pollution soudaine et accidentelle**



➤ **Emprises des installations de chantier**

L'emprise est délimitée par des clôtures grillagées de 2m de haut.

➤ **Zones de stockage**

Les besoins en stockage prévus sont les suivants :

- Conteneurs pour le stockage du matériel et des petites fournitures
- Zone de bennes à déchets

➤ **Stationnement des engins en stand-by entre tâches :**

Sur les lieux de travaux dans l'emprise de la base vie .

➤ **Zones d'emprise des ouvrages à construire**

Les délimitations d'ouvrage, d'emprise ou de fouille à l'intérieur de ce périmètre sont matérialisées par de clôtures mobiles de 1m de hauteur ou par des balisages plastifiés.

Le cheminement du personnel de production permet l'accès aux postes de travail en respectant les mesures de sécurité.

A proximité des passages d'engins ou de camions de livraison, le cheminement piéton est balisé séparément de la piste.

➤ **Aires de livraison éléments préfabriqués,:**

Sur la zone d'aire de chantier

➤ **Zones de regroupement des déchets**

Une zone spécifique est aménagée avec des bennes en fonction des différents types de déchets produits sur le chantier.

## **6 FICHES TECHNIQUES DES MATERIAUX PROPOSES**

Concernant les fournitures nécessaires à l'exécution de ce marché, nous avons prévu de faire appel à nos fournisseurs habituels figurant dans les listes non exhaustives suivantes :

▪ **Matériaux d'apport graveleux ou de recyclage**

Compiègnoise de travaux industries (notre centre de recyclage de Rémy)

Granor

Antrope

---

▪ **Béton des voiries et réseaux divers**

*Pour les bétons de calage, de bordures de remplissage, cunettes, et voirie...*

CEMEX

HOLCIM

▪ **Centre de tri**

Compiègnoise de travaux industriels (notre site de Lachelle)

▪ **Enrobés**

GEDO

RAMERY

Liste non exhaustive qui sera complétée en cours de chantier

**Nota : Tous les matériaux** incorporables à l'ouvrage, **feront l'objet d'une DAM (demande d'agrément de matériau) soumis à l'acceptation de la MOE** et/ou du bureau de contrôle.

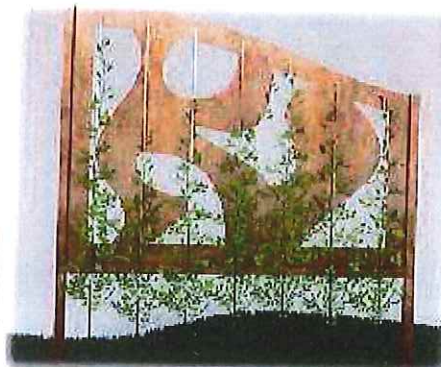
Ci - après les fiches techniques des produits **spécifiques** à ce chantier



Inoserv-x

INNOVATION BANDE VEGETALE

## PANNEAU PRIMAFLORE



### Enfin un panneau florissant !

Le panneau PRIMAFLORE réinvente le panneau végétalisé en s'inspirant du monde végétal. Créée par INOSERV-X en 2016 le panneau PRIMAFLORE se fond avec originalité dans l'environnement et s'intègre au projet architectural global.

### Caractéristiques

|                                    |   |
|------------------------------------|---|
| <b>Largeur Panneau</b>             | 2050 mm hors tout   |
| <b>Section Structure Tubulaire</b> | 50 x 50 x 3 mm  |
| <b>Entraxe des câbles Inox</b>     | 280 mm  |
| <b>Câble Inox</b>                  | Ø 3 mm  |
| <b>Finition</b>                    | Tube acier galvanisé Sendzimir  |
| <b>Couleur</b>                     | Standard : peinture émail Rouille / 200 autres coloris RAL avec forfait |
| <b>Dessin de la Tôle de fond</b>   | 13 modèles standard / autre modèles possible sur demande                |
| <b>Option</b>                      | Spots d'éclairage sur la traverse basse                                 |

| Hauteur Nominale                 | 2 m  | 1.5 m | 1 m  | Sur mesure                                |
|----------------------------------|------|-------|------|---|
| Hauteur panneau en mm            | 2000 | 1500  | 1000 | Suivant étude et validation par INOSERV-X |
| Largeur panneau en mm            | 2050 | 1550  | 1050 |   |
| Hauteur sous panneau en mm       | 500  | 500   | 500  |   |
| Sur-Longueur de scellement en mm | 500  | 500   | 500  |   |
| Nombre de câble inox             | 7    | 5     | 3    |   |



- ✓ Design unique et novateur
- ✓ Livraison rapide dans tous les RAI
- ✓ Dessin de tôle personnalisable
- ✓ Taille personnalisable



Web : [www.inoserv-x.fr](http://www.inoserv-x.fr) \_ Mail : [inoservx@gmail.com](mailto:inoservx@gmail.com) \_ Tel : 06.61.57.59.89



V3 - 01.16

# POTELET

**PROCITY**

## POTELETS HAUTE VISIBILITÉ

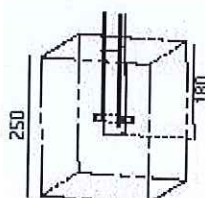
Répond aux prescriptions relatives à l'accessibilité de la voirie et des espaces publics arrêté du 15 janvier 2007]. En effet, « la partie de couleur contrastée est constituée d'une bande d'au moins 10 cm de hauteur [...] à une hauteur comprise entre 1,20 et 1,40 m ».

autrement dit en plus pour que l'usager du handicap

### CARACTÉRISTIQUES TECHNIQUES

- > Tubes acier Ø 60, Ø 76, Ø 114 ou 70 x 70 mm
- > Quatre pommeaux au choix :
  - City, Boule ou Carrefour sur tube rond,
  - pommeau fonte d'aluminium collé
  - Conviviale® sur tube 70 x 70 mm,
  - pommeau aluminium collé
- > Hauteur hors sol supérieur à 1200 mm

### PLAN DE SCCELLEMENT



### RECOMMANDATIONS DE POSE

- > Fixation par scellement direct

### OPTION

- > Peut être rendu amovible grâce aux fourreaux d'amovibilité Serrubloc 21 [sauf Conviviale®]



CONFORMES  
AU NOUVEL  
ABAQUE

### HAUTEURS ET RÉFÉRENCES

|                    | Ht hors sol (mm) | Ht pommeau (mm) | Réf.   |
|--------------------|------------------|-----------------|--------|
| Potelet 70 x 70 mm |                  |                 |        |
| Conviviale®        | 1300             | 100             | 206333 |
| Potelet Ø 60 mm    |                  |                 |        |
| Carrefour          | 1300             | 100             | 206482 |

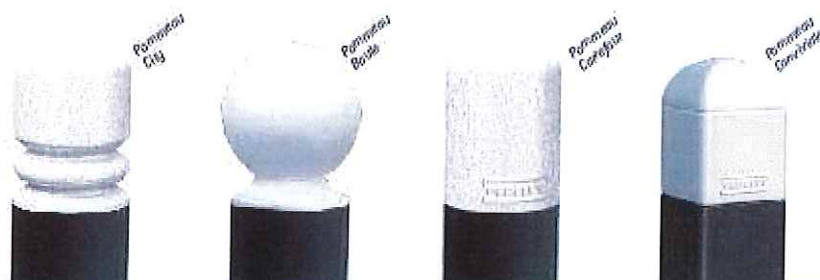
|                  | Ht hors sol (mm) | Ht pommeau (mm) | Réf.   |
|------------------|------------------|-----------------|--------|
| Potelets Ø 76 mm |                  |                 |        |
| City             | 1305             | 105             | 206327 |
| Boule            | 1302             | 102             | 206407 |
| Carrefour        | 1300             | 100             | 206479 |

|                   | Ht hors sol (mm) | Ht pommeau (mm) | Réf.   |
|-------------------|------------------|-----------------|--------|
| Potelets Ø 114 mm |                  |                 |        |
| City              | 1350             | 150             | 206477 |
| Boule             | 1343             | 143             | 206487 |

### FINITION - PEINTURE

- > Finition : pommeau laqué blanc (RAL 9010) et fût peint sur zinc selon nos RAL standard

Nos couleurs standard



www.procitu.fr

## MOBILIER URBAIN et AMÉNAGEMENTS POUR LES COLLECTIVITÉS en plastique recyclé hanit®

**hanit®**  
Plastique recyclé

### Les avantages du banc TIVOLI

- Coloris : teinté dans la matière
- Absence d'angles vifs et de parties coupantes
- Pas d'entretien ni de maintenance
- Nettoyage de Tag à l'eau.
- Très robuste, lame avec armature métallique interne
- Pour l'assemblage, vis en inox.
- Pied monobloc (ne se déséquerre pas)
- Prévue pour rester à l'extérieur en toutes saisons
- Existe en plusieurs coloris
- Poids modèle 1,5m, 63 kg / 1800 bouteilles recyclées

### Les avantages du plastique recyclé

- Robuste et sans entretien (sans travaux de peinture, lasure ou vernis)
- Sans imprégnation et sans dégagement nocifs
- Matière imputrescible et sans écharde (ne craint pas les intempéries, le gel, le sel, les huiles, les acides, les U.V.)
- Nettoyage facile à l'eau / N'attire pas les rongeurs
- Les graffitis n'adhèrent pas sur la matière
- Durée de vie supérieure à 40 ans
- Se travaille comme le bois
- Coloris teinté dans la matière


**100% plastique recyclé**



Hahn France S.A.S. [www.hahnfrance.fr](http://www.hahnfrance.fr)  
27 rue de Sarre - 57070 METZ  
SIRET 808 608 137 000 10



< Retrouvez tous les produits et coloris dans notre catalogue

 03 87 57 57 10

 [contact@hahnfrance.fr](mailto:contact@hahnfrance.fr)

**HAHN**  
F R A N C E



